

# Tximista

Thunderbolt™3  
NVMe M.2 SSD Enclosure



ユーザーマニュアル  
Version 1.0

# 安全上のご注意

ご使用いただく前に、以下の注意項目をご確認の上、正しく使用していただくようお願いいたします。

誤った使用を行った場合には、使用者ご本人や周囲の方および環境へ損害を与える危険がございますので、くれぐれもご注意ください。



## 警告

この表示を無視して誤った取扱いをすると、人が死亡または重傷を負う危険が想定されることを示しています。

- 水が掛かる恐れがある場所や、屋外には置かないでください。感電や火災の原因となります。
- 接続コードが傷があったり、断線していないかをご確認ください。切断箇所が導体に触れることで感電や火災を引き起こすおそれがあります。
- 発煙や異音、異臭がした場合には即座に使用を中断してください。使用を続けると、火災や感電、破裂等を引き起こすおそれがあります。
- 本製品の上に液体が入った容器を置かないでください。万が一液体がこぼれた場合、本製品が破損したり、感電したりするおそれがあります。誤って液体が掛かってしまった場合には使用を即座に中断し、接続コードを抜き、サポートセンターまでご相談ください。
- 本製品を水平でない不安定な場所や、製品がはみ出す場所に載せて使用しないでください。製品が落下してけがの原因となったり、破損したりするおそれがあります。
- お客様ご自身で本製品の修理、分解、改造を行わないでください。修理をご希望される場合はサポートセンターへお問合せ下さい。

# 安全上のご注意



## 注意

この表示を無視して誤った取扱いをすると、人が傷害を負う危険または物的損害の発生が想定されることを示しています。

- 本製品を移動する場合には、必ず電源を切り、接続コードを引き抜いてから行ってください。接続コードを引き抜かずに移動させようとすると、本製品との接合部分を破損したり、コードが引っ掛かって本製品の落下、破損および、けがを負ったりするおそれがあります。
- 接続コードを引き抜く際は、必ずプラグの根本付近をつかんで引き抜いてください。コード部分を無理に引っ張るとケーブルやコネクタが破損するおそれがあります。
- 濡れた手で接続コードを差し込んだり引き抜いたりしないでください。故障するおそれがあります。
- 本製品を直射日光の当たる場所や、高温になる場所に設置しないでください。製品が高温となり、火災や故障の原因となります。
- 湿度が高い場所やホコリが多い場所に設置しないでください。火災を引き起こしたり、感電したりするおそれがあります。
- 問題が発生していないか定期的にチェックを行ってください。ご不明な点はサポートセンターまでお問い合わせください。

# ご使用前に

- ご使用になる前に本書をよくお読みのうえ、本製品を正しく安全にお使いください。
- 接続する機器が予め正常に動作していることを確認してください。
- 高温多湿を避け、清潔で乾燥した環境でご使用ください。
- 本製品の動作中、製品本体が発熱するのは正常です。
- 機器に触れる際は、静電気にご注意ください。本製品は精密電子機器ですので、静電気を与えると誤動作や故障の原因となります。
- 製品を送るなどの場合は、破損を防ぐために緩衝材をご使用ください。
- 殺虫剤や揮発性のものを掛けたり、ゴムやビニール製品を長時間接触させると、変色したり塗装が傷む場合があります。
- 長時間使用しないと機能に支障をきたす場合がありますので、定期的に電源を入れることをお勧めします。
- 本体の汚れは、柔らかい布で軽くふき取って下さい。また、汚れがひどい時は、水で薄めた中性洗剤を使い、よくふき取って下さい。(ベンジンやシンナーは塗装を傷める原因となるため使用しないで下さい)。
- 製品を梱包してある箱および付属品は、修理の際に必要なことがありますので、保管することをお勧めします。

# 目次

- 安全上のご注意..... P.2
- ご使用の前に..... P.4
- 目次..... P.5
- 製品仕様・内容物・対応SSD..... P.6
- SSDの取り付け方法..... P.7
- PCとの接続方法..... P.10
- SSDの安全な取り外し..... P.11
- トラブルシューティング..... P.12
- サポートのご案内..... P.13

# 製品仕様・内容物・対応SSD

## ■ 製品仕様

- 製品型番：TXM02S
- インターフェイス：Thunderbolt™3 40Gbps
- 対応OS(Windows)：Windows 8/10
- 対応OS(Mac)：MacOS 10.13以降
- 本体寸法：101mm x 50mm x 13mm
- 本体重量：約80g(付属品除く)

※ OSは可能な限り最新のバージョンをご使用ください。

※ 本製品はThunderbolt™3接続専用となります。USBポートに接続しても動作しませんのでご注意ください。

## ■ 内容物

- TXM02S本体
- ゴム足 x2
- SSD固定用ネジ x1
- プラスドライバー
- 接続ケーブル(20cm)
- 取説URL/保証書

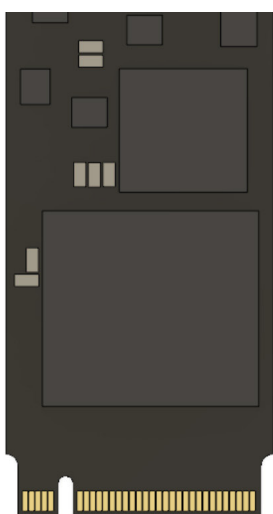
## ■ 対応SSD

- NVMe M.2規格 SSD Type2280
  - ※SATA(NGFF) M.2SSDには対応しません。
  - ※AHCI M.2 SSDには対応しません。
  - ※mSATA SSDには対応しません。

# SSDの取り付け方法

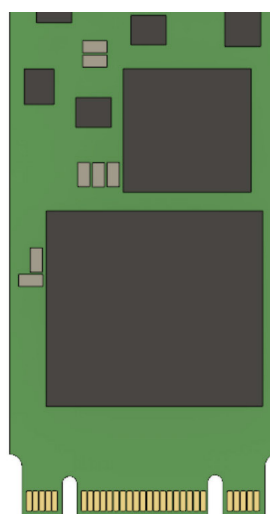
## ■ 取り付け可能なM.2 SSD

本製品はNVMe M.2 SSD専用のケースになっていますので、SATA(NGFF)およびAHCI M.2 SSDには対応しません。次の図をご参照の上、お手持ちのSSDが取り付け可能かどうかをご確認ください。特にAHCI M.2 SSDの場合、NVMe M.2 SSDと同様に切り欠きが1つのM-Keyの場合があるため、NVMeとの見分けが付き難い場合がありますので十分にご注意ください。



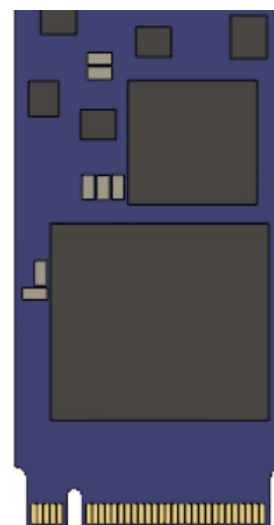
### NVMe M.2 SSD

- ・端子部分の切り欠きが1つ(M-Key)
- ・ラベルに「PCIe」や「NVMe」の表記がある



### SATA M.2 SSD

- ・端子部分の切り欠きが2つ(B&M-Key)
- ・ラベルに「SATA 6Gbps」等の表記がある



### AHCI M.2 SSD

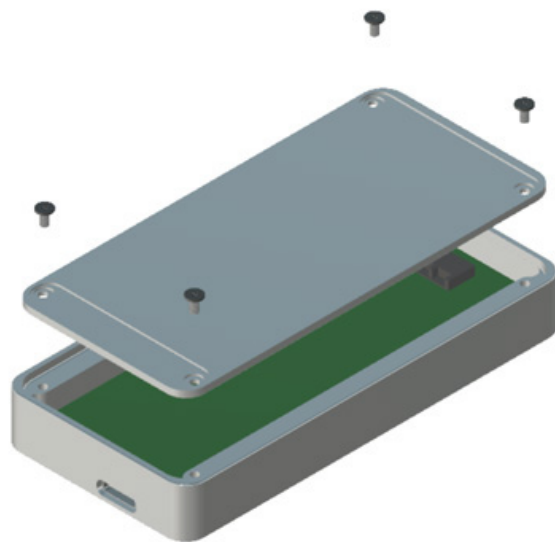
- ・端子部分の切り欠きが1つ(M-Key)
- ・ラベルに「AHCI」等の表記がある

※非対応のSSDを取り付けると動作しないだけでなく、SSDが破損するおそれがありますので、取付前に必ずご確認くださいようお願いいたします。

# SSDの取り付け方法

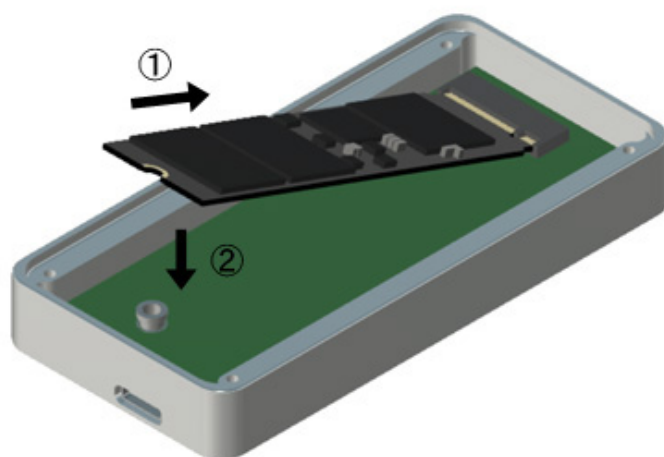
## ■ 底面カバーを取り外す

本体を裏返し、付属のドライバーで4つのネジを取り外し、底面カバーを取り外します。



## ■ SSDを取り付ける

コネクタの切り欠きの位置を合わせ、SSDをコネクタに斜めに差し込み、コネクタが確実に差し込まれたことを確認してSSDを倒します。



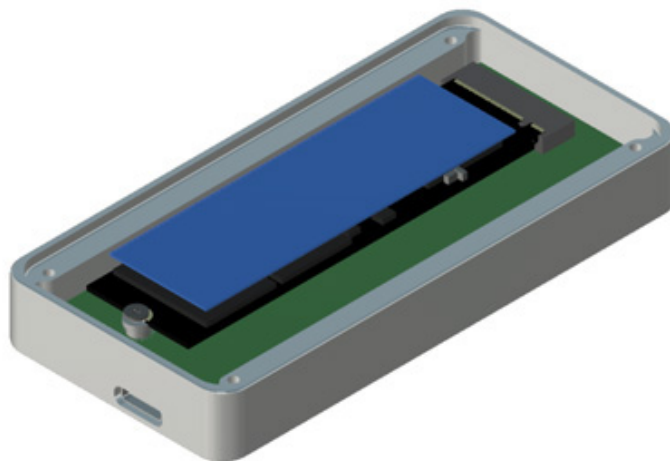


# SSDの取り付け方法

## ■ SSDをネジ止めし、放熱シリコンシートを貼る

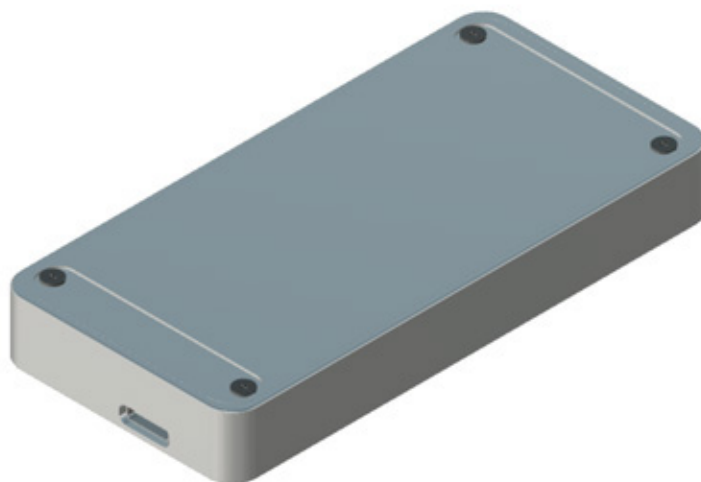
付属のネジとドライバーでSSDをネジ止めし、必要に応じて放熱シリコンシートをSSDのチップ面に貼り付けます。

※SSDの厚みによってはシリコンシートを貼り付けると底面カバーが閉まらなくなる場合があります。その場合はシリコンシートを貼り付けずにご使用ください。



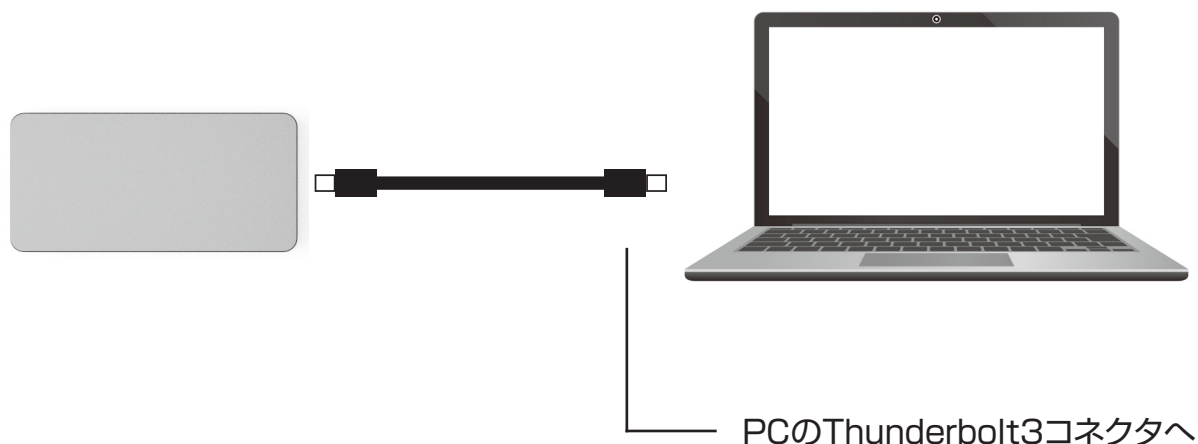
## ■ 底面カバーを取り付ける

底面カバーを取り付け、外した4つのネジを付属のドライバーでネジ止めします。必要に応じて付属のゴム足を取り付けて完成です。



# PCとの接続方法

SSDを組み込んだ状態で、付属の接続ケーブルを使用して図のようにPCと接続します。



- 本製品はThunderbolt™3専用です。USBポートに接続しても動作しません。

## ■ 初回接続時のデバイス承認について

Windows PCに接続した場合、初回接続時に下記のような画面が表示されますので、「常に接続」を選択してOKボタンをクリックしてください。



# SSDケースの安全な取り外し

本製品を取り外す際には、PC上で安全な取り外し処理を行ってから取り外してください。安全な取り外しを行わずにSSDケースを取り外すと、データ消失等のトラブルを招くおそれがあります。

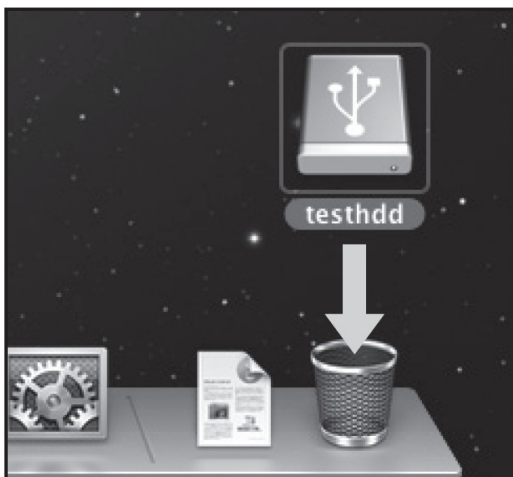
## ■ Windowsの場合

タスクバーからデバイスの取り外しアイコンをクリックし、「xxx(接続しているSSDの型番)」をクリックします。



## ■ Mac

デスクトップに表示されているSSDをDockのごみ箱にドラッグ&ドロップしてください。



# トラブルシューティング

機器が正常に動作しない場合、次のことをお試しください。

## ■ SSDが取り付けられない

- 接続しようとしているSSDがNVMe規格かどうかご確認ください。また、SSDをコネクタに挿入する際の向きもご確認ください。

## ■ PCに接続しても認識しない

- 新品のSSDを組み込んだ場合はフォーマットが必要となります。OSの操作マニュアル等をご確認の上、フォーマットを行ってください。

## ■ 転送速度が遅い

- 使用するSSDにより、転送速度は異なります。特に書き込み速度は同じモデル内でも容量により速度が異なる場合がありますので予めご了承ください。
- 

## ■ ケース全体が発熱している

- NVMe SSDは高速転送を実現するため、高温になる場合があります。本製品はSSDの放熱のため、ケース全体がヒートシンクの役割を果たしていますので、ある程度熱を持つのは製品の仕様となっております。使用時は身体に触れないよう、水平で安定したテーブルの上などでご使用ください。

上記をご確認、お試しいただいても正常に動作しない場合はサポートセンターまでお問い合わせください。

# サポートのご案内

機器が正常に動作しない、故障してしまった場合はMILLENNIONサポートセンターまでお問い合わせください。修理や送付先のご案内をいたします。

## MILLENNIONサポートセンター お問い合わせ先

E-MAIL : [support@millennion.co.jp](mailto:support@millennion.co.jp)

お問い合わせはメールのみで承っております。お電話でのご対応はできませんのであらかじめご了承ください。

また、MILLENNION Webサイトの「サポートのご案内」からお問い合わせフォームへアクセスできますので、そちらからお問い合わせいただく事も可能です。

MILLENNIONWebサイト

<http://millennion.co.jp>